



Il prodotto è composto da due software distinti.

Il primo software permette di eseguire alcune operazioni tramite terminale radio, il secondo è invece utilizzabile da PC.

### A - SOFTWARE RADIO

Il software per i terminali radio prevede le seguenti procedure:

#### 1 - RICEVIMENTO

Permette di effettuare un ricevimento sia pianificato che non pianificato.

Nel primo caso mostra una lista di articoli da ricevere prelevandoli da una lista precompilata. Le righe processate vengono spuntate e la

merce viene allocata in un'area di ricevimento precedentemente impostata, pronta per lo stoccaggio. Nel secondo caso invece non viene presa in considerazione nessuna lista ma è possibile ricevere qualsiasi articolo.

#### 2 - PRELIEVO

Anche in questo caso si può scegliere tra prelievo pianificato e non pianificato; la merce viene allocata in un'area precedentemente impostata, pronta per il packing.

Nel prelievo pianificato, all'operatore viene assegnata la prima lista libera in ordine di creazione, a meno che non ne sia già stata assegnata una manualmente.

#### 3 - STOCCAGGIO

Questa procedura permette di prendere la merce allocata nell'area di ricevimento e stoccarla nei vani.

#### 4 - PACKING

Questa procedura permette di fare il packing della merce prelevata. Permette cioè di dividere gli articoli a seconda del destinatario.

Leggendo un codice il terminale indicherà la scatola (o area riservata) nella quale mettere l'articolo.



#### 5 - STAMPA ETICHETTE

Questa procedura serve per stampare le etichette relative alle scatole contenenti la merce dei vari clienti.

#### 6 - SPOSTAMENTO VANO-VANO

Con questa procedura è possibile spostare uno o più articoli da un vano o area ad un altro vano o area aggiornando le giacenze e registrando un movimento.

#### 7 - INVENTARIO

Tramite questa procedura è possibile fare l'inventario della merce allocata.

L'operatore legge il codice del vano ed il codice articolo. Gli viene mostrata la quantità registrata e lui può decidere se modificarla o confermarla.

Viene eventualmente corretta la giacenza e registrato il movimento di rettifica.

#### 8 - CONTENUTO SCATOLA

Permette di sapere il contenuto di una scatola leggendone il codice stampato sull'etichetta.

#### 9 - SPEDIZIONE

Questa procedura richiede la lettura di un codice stampato sull'etichetta attaccata ad una scatola. Segna tutta la merce contenuta nella scatola come spedita. In questa posizione è eventualmente possibile inserire una procedura che invii i dati ad un gestionale amministrativo per la stesura di bolla e fattura.

# GC STOCK

## DESCRIZIONE GESTIONALE DI MAGAZZINO

### B – SOFTWARE PC

Il software per PC prevede i seguenti moduli indipendenti tra di loro:

#### 1 – CREAZIONE MAGAZZINI

Il magazzino è strutturato secondo una struttura ad albero: magazzino, area, riga colonna, livello, scomparto, cassetto.

Solo i primi due livelli devono essere sempre presenti, gli altri possono essere o meno abilitati.

Questo modulo permette la creazione di nuovi magazzini e aree.

È possibile inoltre creare gruppi di vani indicando le relative righe, colonne ecc. È inoltre possibile associare ai vani le dimensioni ed il posizionamento per poter vedere graficamente la disposizione del magazzino.

Infine è possibile stampare le etichette di un singolo vano oppure di un gruppo di vani (intero magazzino, intera area o intera riga).

#### 2 – VISUALIZZAZIONE MAGAZZINI

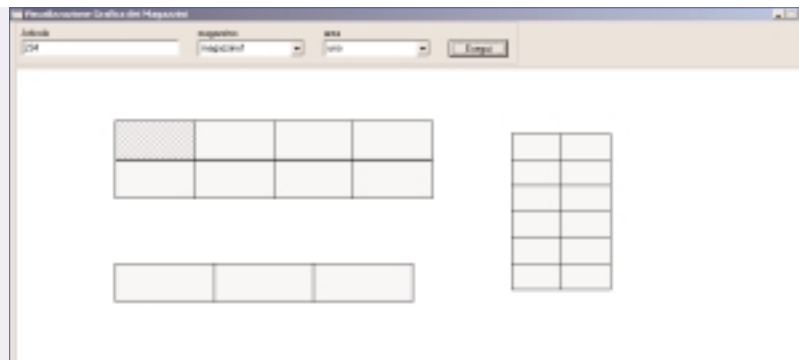
Tramite questo modulo è possibile vedere la disponibilità di un articolo o di un gruppo di articoli all'interno di un'area del magazzino.

È possibile una vista dall'alto oppure, cliccando su una riga, è possibile la vista laterale di quest'ultima in modo da vederne tutti i suoi vani.

I vani contenenti l'articolo o gli articoli cercati sono colorati di rosso.

Infine cliccando su un singolo vano è possibile vedere tutti gli articoli contenuti in questo con l'indicazione della quantità presente e di quella realmente libera (non impegnata per nessun cliente).

visualizzazione pianta magazzino



#### 3 – ANAGRAFICHE

Questo modulo permette di aggiungere o modificare clienti, fornitori e articoli.

#### 4 – INSERIMENTO ORDINI

Questo modulo dà la possibilità di inserire o modificare un ordine.

È possibile fare la ricerca degli articoli per codice o per descrizione.

Inoltre si può scegliere di inserire il prezzo effettivo oppure lo sconto da applicare al prezzo base.

#### 5 – CREAZIONE MISSIONI

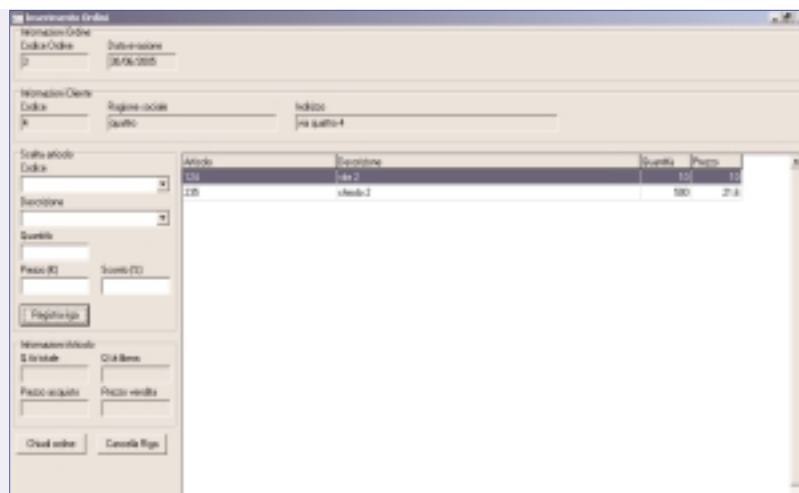
Tramite questo modulo è possibile creare automaticamente o manualmente delle missioni, cioè dei giri di prelievo, da associare a degli operatori.

Lanciando automaticamente una missione verranno prese in considerazione tutte le righe ordine evadibili (totalmente o parzialmente a seconda di come si è creato l'ordine) in un periodo che va dalla data attuale ad una data specificata.

*La creazione automatica delle missioni può essere effettuata in base a 5 diversi criteri.*

1. numero illimitato di missioni con un numero limitato (da impostare) di ordini per ogni missione (per evitare di creare missioni troppo grosse)

INSERIMENTO ORDINI



# GC STOCK

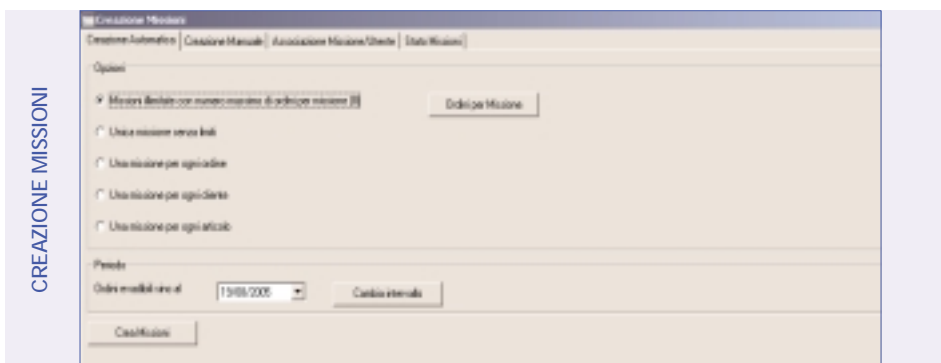
## DESCRIZIONE GESTIONALE DI MAGAZZINO

(segue da pg.2)

2. unica missione senza limiti
3. una missione per ogni ordine
4. una missione per ogni cliente (verranno quindi raggruppati tutti gli ordini di ogni cliente)
5. una missione per ogni articolo (verranno quindi raggruppate tutte le righe d'ordine a seconda dell'articolo) Invece nella creazione manuale l'operatore può decidere quali ordini inserire in una missione. Dopo che avrà lanciato la procedura gli verrà mostrato un resoconto con l'indicazione di tutti gli ordini che si sono potuti evadere completamente o parzialmente e di quelli che non si sono potuti evadere.

È inoltre possibile assegnare manualmente un operatore ad una missione (in caso contrario le missioni vengono assegnate automaticamente in ordine di creazione al primo operatore che entra nella funzione "Prelievo Pianificato" del software per terminali). Infine è possibile controllare lo stato di avanzamento di ogni missione.

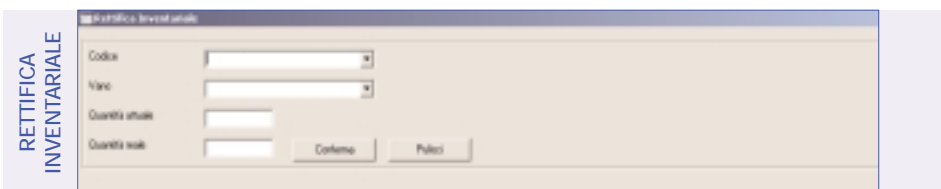
**CREAZIONE MISSIONI**



### 6 - RETTIFICA INVENTARIALE

Tramite questo modulo è possibile verificare la quantità registrata di un articolo in un determinato vano ed eventualmente modificare questa quantità

**RETTIFICA INVENTARIALE**



### 7- MODULO STATISTICHE

In questo modulo è possibile vedere alcune statistiche relative a giacenze e movimentazioni degli articoli presenti in magazzino.

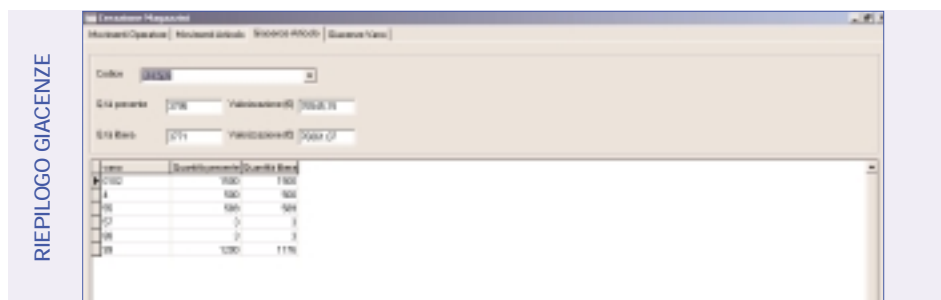
#### a) Giacenze:

- Lista dei vani nei quali è contenuto l'articolo cercato con indicazione delle quantità totali e libere. Sono inoltre visualizzati i totali delle quantità con le rispettive valorizzazioni
- Lista degli articoli presenti in un determinato vano con rispettive quantità totali e libere

#### b) Movimenti:

- Lista dei movimenti effettuati da un operatore in un determinato periodo
- Lista dei movimenti fatti su un articolo in un determinato periodo

**RIEPILOGO GIACENZE**



Codice	Quantità attuale	Quantità reale
1000	100	100
1001	100	100
1002	100	100
1003	100	100
1004	100	100
1005	100	100
1006	100	100
1007	100	100
1008	100	100
1009	100	100
1010	100	100